



SUPER TOURING
TECHNICAL
REGULATIONS
2026
SEASON



SANCTIONED BY



ORGANIZED BY



สารบัญ

Part B – ข้อบังคับด้านเทคนิค

B.1	คำนิยาม	2
B.2	การตรวจสภาพ	2
B.3	ความปลอดภัยขณะทำการซ่อม, จับเวลารอบคัดเลือก และการแข่งขัน.....	3
B.4	ข้อบังคับด้านเทคนิค รุ่น Super Touring	
B.4.1	คุณสมบัติรถแข่ง	4
B.4.2	ตัวถัง	5
B.4.3	น้ำหนัก	6
B.4.4	เครื่องยนต์	7
B.4.5	ระบบส่งกำลัง และขับเคลื่อน	12
B.4.6	ระบบช่วงล่าง	12
B.4.7	ระบบเบรค.....	13
B.4.8	ล้อและยาง	13
B.4.9	อากาศพลศาสตร์	14
B.4.10	ท่อไอเสีย	16
B.4.11	ระบบความปลอดภัย.....	16
B.4.12	เชื้อเพลิง	21
B.4.13	อุปกรณ์บันทึกภาพ	21
B.4.14	กล่องติดหมวกกันน็อค	21
B.5	สัญญาณธง	22

Part C – ตำแหน่งสตีกเกอร์

C.1	รุ่น Super Touring Class A / B / C	24
-----	--	----

Part B – ข้อบังคับด้านเทคนิค

B.1 คำนิยาม

กฎและข้อบังคับด้านเทคนิคเหล่านี้เป็นการแข่งขันของรุ่น Super Touring ประจำปี 2026 ซึ่งทีมแข่ง และผู้เข้าร่วมการแข่งขัน (นักแข่ง) จะต้องปฏิบัติตามอย่างเคร่งครัด การปรับแต่งใดๆ ที่ไม่ได้ถูกกำหนดโดยข้อบังคับด้านเทคนิคฉบับปัจจุบันนี้ อาจจะถูกอนุญาตให้ทำได้ ถ้าการปรับแต่งนั้นๆ ถูกต้องตามข้อกำหนด และมาตรฐานทางด้านความปลอดภัยของสหพันธ์แข่งขันรถยนต์นานาชาติ (International Sporting Code of FIA)

รถแข่งที่เข้าร่วมการแข่งขัน ทั้งในช่วงเวลาการซ้อม (Free Practice) / จับเวลารอบคัดเลือก (Qualifying) หรือระหว่างการแข่งขัน (Race) จะต้องอยู่ในสภาพพร้อมทำการแข่งขัน และถูกต้องตามข้อบังคับด้านเทคนิคฉบับนี้ **หากรถแข่งคันใดที่ปฏิบัติไม่ถูกต้องตามกฎ และข้อบังคับด้านเทคนิค ผู้จัดฯ มีสิทธิห้ามรถแข่งคันนั้นที่ไม่เป็นไปตามข้อบังคับนี้ร่วมลงทำการซ้อม (Free Practice) / จับเวลารอบคัดเลือก (Qualifying) หรือลงทำการแข่งขัน (Race) ได้**

ในกรณีที่มีการทุจริตทางด้านเทคนิค เมื่อกรรมการตรวจพบจะถูก Disqualified และปรับโทษเป็นเงินจำนวน 50,000 บาท

B.2 การตรวจสภาพ

ร่วมการแข่งขันต้องดำเนินการนำรถแข่งและอุปกรณ์ตามรายการดังต่อไปนี้ เพื่อเข้ารับการตรวจกับคณะกรรมการตรวจสภาพ

● Logbook	● ชุดนักแข่ง (Racing Suit)
● หมวกกันน็อค (Helmet)	● ถุงคลุมหน้า (Balaclava)
● ถุงมือ (Racing Gloves)	● รองเท้าแข่ง (Racing Boots)
● ถุงเท้าแข่ง (Racing Socks)	● เสื้อ และกางเกงกันไฟชั้นใน (Base Liner/Underwear)
● อุปกรณ์ประคองปล้องกระดูกคอ (HANS)	● ยางรถแข่ง (ยางที่ผู้จัดการแข่งขันกำหนดเท่านั้น)

ตลอดจนอุปกรณ์เพื่อความปลอดภัยตามข้อบังคับของราชยานยนต์สมาคมแห่งประเทศไทย ในพระบรมราชูปถัมภ์ สมาคมกีฬา (ร.ย.ส.ท.) นักแข่งจะต้องทำการติดตั้งอุปกรณ์เพื่อความปลอดภัยในรถแข่งตลอดการแข่งขัน ผู้เข้าร่วมการแข่งขันจำเป็นต้องติดหมายเลขรถ, บ้ายสติ๊กเกอร์ต่างๆ บนตำแหน่งที่ผู้จัดการแข่งขันกำหนดเอาไว้ (อ้างอิงตามกติกา Part C - ตำแหน่งติดสติ๊กเกอร์) ให้ถูกต้องก่อนให้คณะกรรมการทำการตรวจสภาพรถแข่ง

ผู้จัดการทีม หรือนักแข่ง จะต้องนำรถแข่งและอุปกรณ์ต่างๆ ที่ได้กล่าวไว้ในข้างต้นทั้งหมดนี้ ไปให้คณะกรรมการตรวจสภาพทำการตรวจตามสถานที่และเวลาที่กำหนดไว้ ในกรณีที่นักแข่ง / ทีมแข่ง ไม่สามารถนำรถแข่งและอุปกรณ์เข้าตรวจได้ตามเวลาที่กำหนดได้นั้น อาจถูกปรับโทษ หากมีความจำเป็นต้องนำรถแข่งเข้าตรวจสภาพล่าช้า นั้น นักแข่ง / ผู้จัดการทีม จะต้องทำหนังสือคำร้องยื่นต่อคณะกรรมการ เพื่อขอตรวจสภาพล่าช้า ทั้งนี้ นักแข่ง / ผู้จัดการทีม **ต้อง** ทำเอกสารก่อนหมดเวลาตรวจสภาพไม่น้อยกว่า 60 นาที ถ้าหากพ้นเวลาที่กำหนดโดยไม่ได้ยื่นคำร้องไว้ คณะกรรมการอาจไม่อนุญาตให้รถแข่งคันนั้น ลงทำการซ้อม (Free Practice) / ลงทำการจับเวลารอบคัดเลือก (Qualifying) หรือลงทำการแข่งขัน (Race) ได้

B.2.1 รถทุกคันที่มีความประสงค์เข้าร่วมการแข่งขันในรุ่น Super Touring จะต้องเจาะรูที่เครื่องยนต์บริเวณน็อตฝาครอบวาล์ว อย่างน้อย 3 รู เพื่อให้สามารถใส่ซีลได้ โดยต้องดึงรัดซีลให้แน่นตึง เพื่อให้คณะกรรมการตรวจสอบสภาพของผู้จัดฯ สามารถตรวจสอบได้ หลังจบการแข่งขันในวันอาทิตย์ อนุญาตให้ตัดซีลได้หลังเที่ยงคืนวันอังคาร (เช้าวันพุธ) โดยไม่ต้องทำหนังสือคำร้องยื่นต่อคณะกรรมการฯ ถ้าหากซีลถูกตัด หรือปรากฏมีรอยแกะก่อนเวลาที่ระบุข้างต้น โดยไม่ได้รับอนุญาตจากคณะกรรมการฯ ก่อน จะมีการปรับโทษตามกติกาใน B-Quik Thailand Super Series Sporting Regulations นอกจากนี้คณะกรรมการอาจจะปรับโทษนักแข่งของรถคันดังกล่าว ด้วยการตัดคะแนนสะสมที่ได้รับในสนามนั้น และขอเรียกถ้วยรางวัลคืน

หมายเหตุ: ตัดซีลเกียร์ไม่มีปรับโทษ แต่ต้องหนังสือคำร้องยื่นต่อคณะกรรมการฯ ตามที่ระบุไว้ข้างต้นเช่นกัน

รถแข่งที่ลงทำการแข่งขันทั้งจบและไม่จบการแข่งขัน คณะกรรมการตรวจสอบสภาพสามารถทำการสุ่มตรวจได้ ดังนั้น นักแข่ง / ทีมแข่ง จะต้องนำรถแข่งเข้าตรวจสอบสภาพซ้ำอีกครั้ง โดย Restrictor ต้องมีขนาดตามที่กติกากำหนดไว้เท่านั้น ทั้งนี้ นักแข่ง / ทีมแข่งจะต้องอุดไม่ให้อากาศผ่าน Restrictor และเครื่องยนต์ต้องดับในขณะที่ทำการตรวจ รวมถึงเปิดฝาสูบ เพื่อวัดปริมาตรความจุของเครื่องยนต์หลังสิ้นสุดการแข่งขันแต่ละสนาม ทั้งนี้จะต้องมีตัวแทนทีมแข่งเตรียมพร้อมนอกบริเวณ Parc ferme' เพื่อปฏิบัติตามคำสั่งของกรรมการตรวจสอบสภาพทันที มิเช่นนั้น จะถูกรายงานไปที่กรรมการผู้ตัดสิน เพื่อพิจารณาลงโทษต่อไป

B.2.2 นักแข่ง / ทีมแข่ง ต้องนำรถแข่ง เพื่อทำการตรวจสอบว่าถูกต้องตามกฎและกติกาหรือไม่ ซึ่งการตรวจสอบนี้อาจจะเกี่ยวข้องกับ

B.2.2.1 การตรวจสอบระบบความปลอดภัยต่างๆ (Safety Systems)

B.2.2.2 การตรวจสอบตามข้อบังคับทางด้านเทคนิค

B.2.2.3 การตรวจสอบน้ำหนักของรถแข่ง ซึ่งรถแข่งอาจจะถูกเรียกตรวจสอบสภาพ หรือ ชั่งน้ำหนัก:

- a) ก่อน หรือ หลังการซ้อม
- b) ระหว่าง หรือ หลังการจับเวลารอบคัดเลือก
- c) หลังสิ้นสุดการแข่งขันในรุ่นที่ลงทำการแข่งขัน

B.3 ความปลอดภัยขณะทำการซ้อม (Free Practice) / จับเวลารอบคัดเลือก (Qualifying) และการแข่งขัน (Race)

B.3.1 กรณีมีรถแข่งได้รับอุบัติเหตุ หรือจอดเสียอยู่ในสนาม ทั้งในระหว่างการซ้อม, จับเวลารอบคัดเลือก หรือระหว่างการแข่งขัน ถึงแม้คณะกรรมการจัดการแข่งขันมีคำสั่งหยุดการแข่งขัน หรือภายหลังสัญญาณธงเขียว ห้ามมิให้ผู้ใดลงไปในสนามแข่งขันก่อนได้รับอนุญาต ยกเว้นกรรมการที่ปฏิบัติงานในหน่วยกู้ภัยเท่านั้น ซึ่งรถคันที่เกี่ยวข้องในอุบัติเหตุจะถูกนำเข้าสู่บริเวณที่ปลอดภัย หรือบริเวณพักรถเพื่อรอตรวจสอบสภาพ (Parc Ferme')

B.3.2 กรรมการควบคุมการแข่งขันกำหนดให้รถแข่งใช้ความเร็วใน Pit Lane ได้ไม่เกิน 60 กิโลเมตรต่อชั่วโมง ตลอดระยะเวลาในโปรแกรมการจัดการแข่งขัน (หากมีการเปลี่ยนแปลงคณะกรรมการจะมีการแจ้งประกาศเพิ่มเติมให้ทราบ) หากรถแข่งที่ทำการฝ่าฝืน จะมีการปรับโทษตั้งแต่การทำ STOP & GO ไปจนถึงการถูกตัดสิทธิ์ มิให้ทำการซ้อม, การจับเวลาในรอบคัดเลือก หรือลงทำการแข่งขัน

B.3.3 กรณีเกิดอุบัติเหตุใดๆ ขณะอยู่ในช่วงโปรแกรมการซ้อม / จับเวลาในรอบคัดเลือก และการแข่งขัน เพื่อให้เกิดความปลอดภัยสูงสุด โดยนักแข่ง / ทีมแข่งจะต้องปฏิบัติตามคำแนะนำของกรรมการประจำจุด (Marshal)

B.3.4 กรณีเกิดการฝ่าฝืน หรือละเมิดข้อบังคับด้านความปลอดภัย นักแข่ง / ทีมแข่ง อาจถูกพิจารณาถอดถอนให้ออกจากการแข่งขัน

B.4 ข้อบังคับด้านเทคนิค รุ่น Super Touring

B.4.1 คุณสมบัติรถแข่ง

B.4.1.1 การกำหนดประเภทรถที่สามารถใช้แข่งในรุ่น Super Touring ได้นั้น ให้ถือเป็นสิทธิ์ของคณะกรรมการจัดการแข่งขัน โดยคณะกรรมการจัดการแข่งขันขอสงวนสิทธิ์กรณีมีข้อโต้แย้ง โดยให้ถือคำตัดสิน และการพิจารณาของคณะกรรมการจัดการแข่งขันถือเป็นที่สุด

B.4.1.2 รถยนต์ที่ใช้จะต้องมีจำนวนประตูไม่น้อยกว่า 2 ประตู

B.4.1.3 ห้ามรถยนต์ที่ไม่มีหลังคาเข้าร่วมการแข่งขัน

B.4.1.4 ผู้เข้าร่วมการแข่งขัน จะต้องแสดงรายละเอียดต่างๆ ของรถแข่งลงใน Logbook ตามความเป็นจริง ทั้งนี้ นักแข่ง / ทีมแข่ง จะต้องแสดงเอกสาร Logbook และเอกสาร Homologation (ถ้ามี) ของรถคันที่จะเข้าร่วมการแข่งขันต่อคณะกรรมการตรวจสภาพเมื่อมีการร้องขอ

B.4.1.5 ต้องมีจำนวนที่นั่งเดิมอย่างน้อย 2 ที่นั่ง และตำแหน่งของผู้ขับจะต้องอยู่ในตำแหน่งเดียวกับรถรุ่นนั้น

B.4.1.6 ต้องเป็นรุ่นที่มีระบบขับเคลื่อน 2 ล้อ เท่านั้น

B.4.1.7 อนุญาตให้รถ Toyota Yaris / Honda Brio / Suzuki Swift สามารถเปลี่ยนเป็นเครื่องยนต์ 1,500 -1,600 ซีซี (เครื่องยนต์จะต้องไม่ต้อกรุ่นเกิน 1 รุ่น นับจากปัจจุบัน) เพื่อเข้าร่วมการแข่งขันได้ และต้องทำ Balance of Performance (BoP) เพื่อหาข้อมูลของรถแข่งคันนั้นเช่นกัน

B.4.1.8 อนุญาตให้รถที่มีขนาดล้อสแตนด์จากโรงงานขนาดใหญ่กว่า 15 นิ้ว ทำการเปลี่ยนล้อเป็นขนาด 15 นิ้วแล้วทำการแข่งขันได้ โดยใช้พิกัดน้ำหนักและข้อกำหนดอื่นๆ ตามกติกาเทคนิคของรุ่น Super Touring ทุกประการ (เช่น Honda Civic FK / Ford Focus / Toyota Altis)

B.4.1.9 หากข้อมูลทางเทคนิคของรถยนต์รุ่นใหม่ที่มีสมรรถนะสูงกว่าที่กติกากำหนดไว้ให้นักแข่ง / ทีมแข่ง **ต้อง**ทำการแจ้งต่อคณะกรรมการตรวจสภาพเพื่อทำการตรวจสอบข้อมูล อาทิเช่น **Direct Injection, Twin Cam, Sequential** ฯลฯ หากนักแข่ง / ทีมแข่ง แจ้งข้อมูลอันเป็นเท็จ เมื่อกรรมการตรวจพบในภายหลังจะมีการปรับโทษตามดุลยพินิจของคณะกรรมการ

B.4.2 ตัวถัง

B.4.2.1 ให้ใช้รถที่ผลิตออกจำหน่ายในท้องตลาดทั่วไป ปีละไม่ต่ำกว่า 2,500 คัน

B.4.2.2 ต้องรักษารูปร่างทรงภายนอก และมีติของรถไว้เป็นหลัก กรณีขอบล้อและยางเกินออกจากตัวรถสามารถจัดทำโป่งคลุมล้อ และยางที่เกินออกจากตัวรถโดยมองจากแนวดิ่ง

B.4.2.3 สามารถเปลี่ยนวัสดุชิ้นส่วนภายนอกตัวถังเป็นอย่างอื่นได้ แต่ต้องเป็นวัสดุที่มีคุณภาพใกล้เคียงกับวัสดุเดิม ชิ้นส่วนที่อนุญาตให้เปลี่ยนได้ ได้แก่ บังโคลนหน้า (แก้มหน้า), ฝากระโปรงหน้า, ฝากระโปรงหลัง, กันชนหน้า, กันชนหลัง, **ประตู ยกเว้นประตูด้านคนขับ**

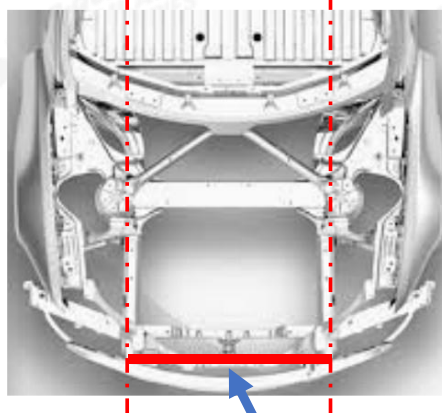
B.4.2.4 กระจกบังลมหน้าต้องเป็นแบบ 2 ชั้น (Laminated) เท่านั้น กรณีมีรอยแตกร้าว เมื่อรวมกันแล้วต้องยาวไม่เกิน 30 เซนติเมตร ในทุกบริเวณ และขึ้นกับดุลยพินิจของคณะกรรมการตรวจสอบสภาพ

B.4.2.5 ความกว้างสูงสุดของรถต้องไม่เกิน 210 เซนติเมตร

B.4.2.6 ต้องคงรูปแบบ และวัสดุของโครงตัวถังภายในห้องโดยสาร ห้ามตัดพื้น, เปลี่ยนโครงสร้างของตัวรถ และห้ามเปลี่ยนวัสดุของหลังคา อนุญาตให้เจาะหลังคา เพื่อติดตั้ง Scoop ดักลม / ระบายลมได้ เพื่อระบายความร้อนในห้องโดยสาร หรือเป่าตัวนักแข่ง โดยมีขนาดของตัว Scoop ไม่เกิน 255 x 370 x 91 มิลลิเมตร (กว้าง x ยาว x สูง) และต้องติดตั้งตะแกรง ขนาดช่องไม่เกิน 10 x 10 มิลลิเมตร บริเวณด้านในช่องที่เจาะ เพื่อป้องกันเศษวัสดุที่สามารถกระเด็นเข้าไปด้านในห้องโดยสารได้ การติดตั้งต้องยึดด้วยน็อตตัวผู้ ขนาดไม่น้อยกว่า 6 มิลลิเมตร และมีตัวเมียล็อก มีน็อตยึดอย่างน้อย 8 ตัว **ห้ามยึดด้วยเกลียวปล่อยหรือกาวสองหน้า** การติดตั้งถึงน้ำมันเชื้อเพลิง FIA ให้อ้างอิงกติกาข้อ

B.4.11.19

B.4.2.7 อนุญาตให้ใส่คานเหล็กด้านหน้า เพื่อจุดประสงค์ในการยึดติดอุปกรณ์ อาทิเช่น อินเตอร์ หรือหม้อน้ำ ขนาดเส้นผ่านศูนย์กลางไม่เกิน 1.5 นิ้ว หนาไม่เกิน 2 มิลลิเมตร **ห้ามปิดรูปลายท่อ** และมีความกว้างไม่เกินแชสซี **โดยอนุญาตให้ใส่คานได้ไม่เกิน 1 เส้น** พร้อมทั้งให้ทำการเจาะรูขนาดเส้นผ่านศูนย์กลางไม่ต่ำกว่า 10 มิลลิเมตร ในตำแหน่งที่กรรมการสามารถตรวจสอบได้ (อ้างอิงตามภาพข้างล่างนี้) และ**ห้าม**ทำการเสริมโครงเหล็กบริเวณกันชนหลัง



ท่อเส้นผ่านศูนย์กลาง
ขนาดไม่เกิน 1.5 นิ้ว หรือ 38.1 mm
ความหนา ไม่เกิน 2 mm

B.4.2.8 ประตูด้านคนขับต้องเป็นวัสดุจากโรงงานผู้ผลิต และห้ามทำการตัดโครงสร้างภายในเด็ดขาด ไม่อนุญาตให้เป็นวัสดุไฟเบอร์

B.4.2.9 พิกัดความสูงต่ำสุดของรถแข่งจะถูกกำหนดโดยคณะกรรมการฯ โดยใช้เกณฑ์ Balance of Performance (BoP) ทั้งนี้ พิกัดความสูงต่ำสุดของรถอาจจะถูกเปลี่ยนแปลงได้ตลอดการแข่งขัน โดยนักแข่ง / ทีมแข่ง ต้องติดตามการเปลี่ยนแปลงของพิกัดความสูงต่ำสุดของรถแข่งเองบน Official Notice Board หรือตามประกาศเพิ่มเติมที่จะแจ้งให้นักแข่งทราบ

B.4.2.10 อนุญาตให้ใช้ Air Jack ได้ในการเปลี่ยนยาง

B.4.2.11 ต้องติดตั้งกระจกมองข้างซ้าย - ข้างขวา และสามารถติดตั้งกล้องเสริมได้ แต่กระจกมองข้างยังคงต้องใช้งานได้

B.4.2.12 รถแข่งทุกคัน ต้องติดตั้งสัญญาณไฟฝน (Rain Light) โดยติดตั้งบริเวณตรงกลางกันชนหลังของรถแข่ง โดยมียูนิฟอร์มสีเหลือง และขนาด กว้าง x ยาว ไม่ต่ำกว่า 6.5 x 6.5 เซนติเมตร (40 ตารางเซนติเมตร) โหมดคงที่ หรือกระพริบก็ได้ ซึ่งสัญญาณไฟฝน (Rain Light) จะถูกเปิดใช้เมื่อ Race Director ประกาศว่าการแข่งขันอยู่ภายใต้ "Wet Race"

B.4.3 น้ำหนัก

B.4.3.1 น้ำหนักต่ำสุดที่ระบุไว้ดังต่อไปนี้ เป็นน้ำหนักรถเปล่า ไม่รวมน้ำหนักของนักแข่ง หลังจากเสร็จสิ้นการจับเวลา รอบคัดเลือกและการแข่งขัน นักแข่งจะต้องนำรถเข้ามาชั่งน้ำหนักตามสถานที่ ๆ ผู้จัดการแข่งขันได้กำหนดไว้

CC. ของเครื่องยนต์	น้ำหนักขั้นต่ำ (kg.)				Committee Weight				Remark
	เบนซิน		ดีเซล		เบนซิน		ดีเซล		
	N/A	ระบบอัดอากาศ	N/A	ระบบอัดอากาศ	N/A	ระบบอัดอากาศ	N/A	ระบบอัดอากาศ	
ต่ำกว่า 1,030		965			-	-	-	-	-
1,031 - 1,230		995			-	-	-	-	-
1,231 - 1,330		1,010			-	-	-	-	-
1,331 - 1,370		1,015			-	-	-	-	-
1,371 - 1,530	920	1,040		1,040	-	-	-	-	-
1,531 - 1,580	945				-	-	-	-	-
1,581 - 1,630	970				-	-	-	-	-

น้ำหนักเฉลี่ยของนักแข่งรวมถึงอุปกรณ์นักแข่งทั้งหมดจะต้องไม่น้อยกว่า 75 (kg.) หากไม่ถึง 75 (kg.) จะต้องมีการนำน้ำหนักส่วนต่าง (Ballast) ติดตั้งอยู่ในบริเวณที่นั่งผู้โดยสารด้านหน้าฝั่งข้างคนขับ

B.4.3.2 รถแข่งที่มีระบบตามตารางข้างล่างนี้ **จะต้องถูกเพิ่มน้ำหนักดังต่อไปนี้**

ระบบ	น้ำหนักที่ต้องเพิ่ม (kg.)	
	N/A	ระบบอัดอากาศ
Direct Injection	25 kg.	25 kg.
ลิ้นไอดีมากกว่า 1 ลิ้น	25 kg.	25 kg.
แคมชาร์ฟ 2 เส้น	15 kg.	15 kg.
เกียร์ Sequential	25 kg.	25 kg.
ขับเคลื่อนล้อหลัง	30 kg.	30 kg.
ช่วงล่างหลัง อิสระ (Multi Link)	TBA	TBA

B.4.3.3 น้ำหนักรถจะถูกกำหนดโดยคณะกรรมการฯ โดยใช้เกณฑ์ Balance of Performance (BoP) ทั้งนี้ น้ำหนักต่ำสุดของรถ อาจจะถูกเปลี่ยนแปลงได้ตลอดการแข่งขัน โดยนักแข่ง / ทีมแข่งต้องติดตามการเปลี่ยนแปลงของน้ำหนักรถแข่งเองบน Official Notice Board หรือ ตามประกาศเพิ่มเติมที่จะแจ้งให้นักแข่งทราบ

B.4.4 เครื่องยนต์

B.4.4.1 เครื่องยนต์ต้องเป็นยี่ห้อเดียวกันกับตัวรถ กรณีเครื่องยนต์ที่ไม่มีระบบอัดอากาศจากโรงงาน ผู้จัดฯ อนุญาตให้ติดตั้งเพิ่มเติมได้ **หากมีการเปลี่ยนเครื่องยนต์ จะต้องทำเอกสารแจ้งต่อคณะกรรมการเป็นลายลักษณ์อักษร** หากนักแข่ง / ทีมแข่งใด ที่ไม่ทำการแจ้งข้อมูลให้ทราบ จะมีบทลงโทษตามดุลยพินิจของกรรมการ

B.4.4.2 เครื่องยนต์เบนซินไม่มีระบบอัดอากาศ มีปริมาตรความจุระบอสูบไม่เกิน 1,630 ซีซี

B.4.4.3 เครื่องยนต์เบนซินที่มีระบบอัดอากาศ มีปริมาตรความจุระบอสูบไม่เกิน 1,530 ซีซี

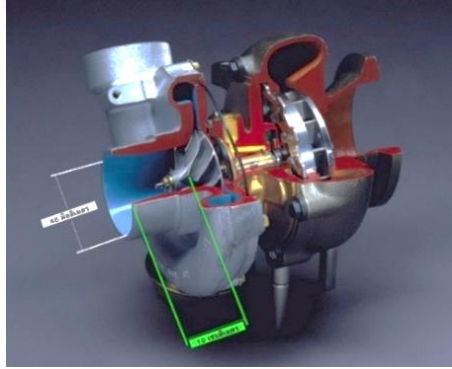
B.4.4.4 เครื่องยนต์เบนซินที่มีระบบ Hybrid ทางทีมต้องทำหนังสือชี้แจงรายละเอียด เพื่อขออนุญาตจากทางผู้จัดฯ และทำการทดสอบก่อน

B.4.4.5 เครื่องยนต์ดีเซลที่มีระบบอัดอากาศ มีปริมาตรความจุระบอสูบไม่เกิน 1,530 ซีซี

B.4.4.6 ตำแหน่งของเครื่องยนต์ต้องเป็นไปตามแบบของรถยนต์รุ่นนั้นๆ จุดยึดเครื่องยนต์ หรือแท่นเครื่องยนต์ต้องเป็นจุดเดียวกับโรงงานผู้ผลิต ห้ามเลื่อนตำแหน่ง **ห้าม Reverse เครื่องยนต์**

B.4.4.7 อากาศที่เข้าสู่เครื่องยนต์ทั้งหมดจะต้องผ่าน Restrictor ทางเดียวเท่านั้น ห้ามมีช่องทางการไหลของอากาศอื่นใดนอกเหนือจากช่องทางดังกล่าวข้างต้น โดยขนาดของ Restrictor สำหรับรถแข่งที่เข้าร่วมการแข่งขัน โดยจุดที่แคบที่สุดจะต้องมีระยะห่างจากจุดปลายสุดของยอดใบ Turbo / Super Charger ไม่เกิน 10 เซนติเมตร

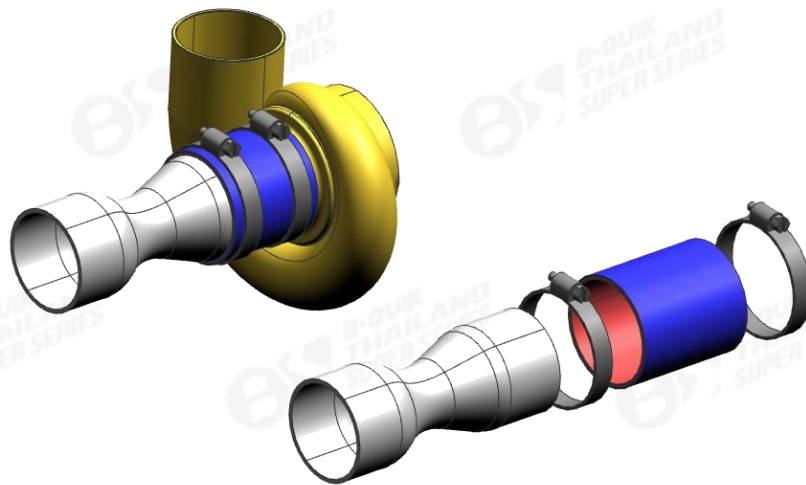
หมายเหตุ ผู้จัดฯ อนุญาตให้ติดตั้ง Super Charger ได้ แต่ทางทีมต้องทำหนังสือชี้แจงรายละเอียด เพื่อขออนุญาตจากทางผู้จัดฯ ก่อน

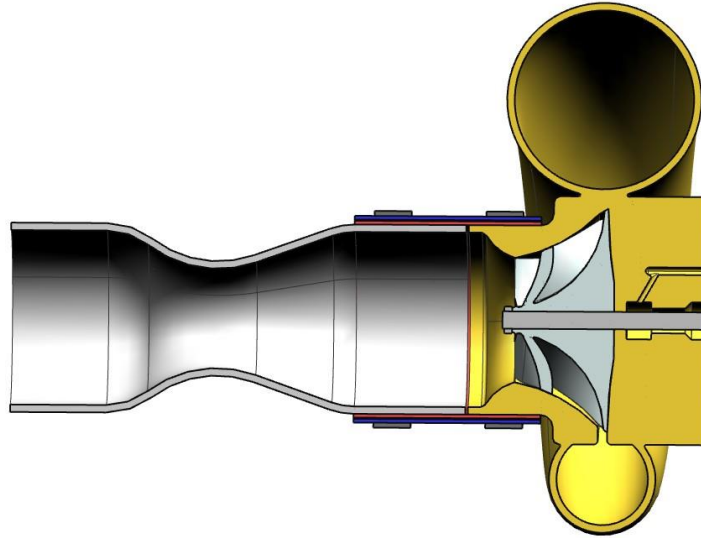


ขนาดของเครื่องยนต์ (cc.)	Restrictor (mm.)			
	เบนซิน		ดีเซล	
	N/A	ระบบอัดอากาศ	N/A	ระบบอัดอากาศ
ไม่เกิน 1,030		27		
ไม่เกิน 1,230		27		
ไม่เกิน 1,330		27		
ไม่เกิน 1,370		27		
ไม่เกิน 1,530		27		36
ไม่เกิน 1,580		TBA		
ไม่เกิน 1,630		TBA		TBA

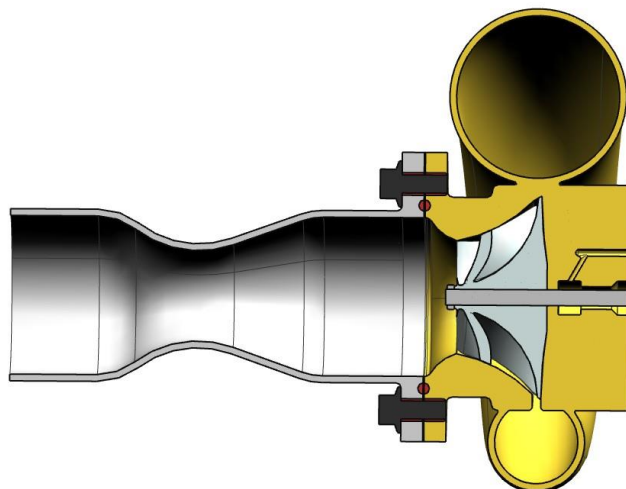
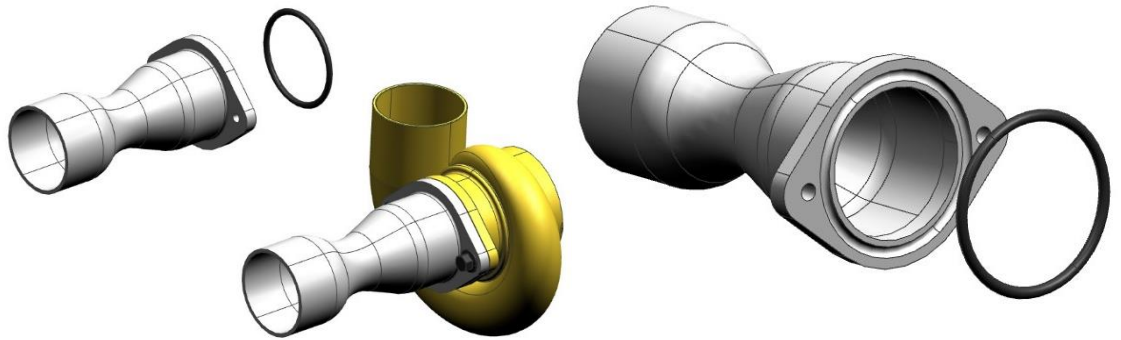
B.4.4.8 ลักษณะการติดตั้งของ Restrictor กำหนดให้มีเพียงสองรูปแบบดังต่อไปนี้เท่านั้น

B.4.4.8.1 แบบท่ออย่างรวดเร็ว ต้องมีเข็มขัดรัดท่ออย่างบริเวณปาก Turbo / Super Charger และปากทางออก Restrictor





B.4.4.8.2 แบบหน้าแปลนชั้นน็อตยึดระหว่างปาก Turbo / Super Charger กับ Restrictor ต้องมีโอริงซีดระหว่างหน้าแปลน ที่ประกบกัน และโอริงต้องอยู่ในสภาพสมบูรณ์ รวมทั้งต้องทากาวปะกันไว้ระหว่างหน้าแปลน



B.4.4.9 ห้ามใช้ Turbo / Super Charger แบบที่มีระบบวาล์วอากาศไหลกลับจากฝั่งแรงดันสูงมาหน้าใบ Turbo / Super Charger (Recirculation) ที่ติดตั้งโดยตรงกับโช่งไอดี

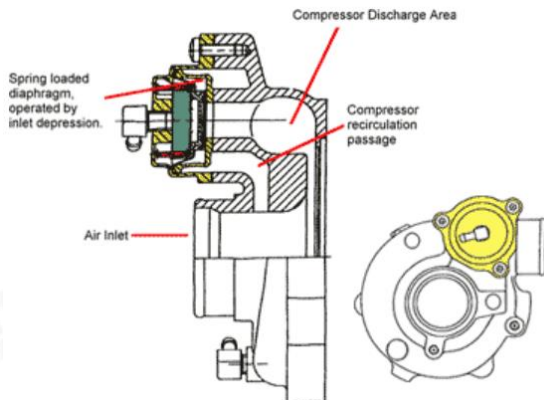


Photo: www.turbomaster.info, www.treadstoneperformance.com

B.4.4.10 อากาศที่ผสมกับน้ำมันเชื้อเพลิง ต้องเป็นอากาศที่มาจากบรรยากาศในสนามแข่งขันเท่านั้น

B.4.4.11 อนุญาตให้มีลิ้นควบคุมปริมาณไอดีที่ทำงานได้จริงไม่เกินจำนวน 4 ลิ้น และต้องเพิ่มน้ำหนักขึ้นต่ำตามกติกาข้อ B.4.3.2 ซึ่งนักแข่งจะต้องแจ้งข้อมูลให้กับคณะกรรมการตรวจสภาพทราบ หากตรวจพบในภายหลัง จะมีโทษปรับตามดุลยพินิจของคณะกรรมการ

B.4.4.12 เครื่องยนต์ที่มีระบบจ่ายน้ำมันแบบฉีดตรงเข้าสู่ห้องเผาไหม้ อนุญาตให้มีลิ้นควบคุมปริมาณไอดีที่ทำงานได้จริง 1 ลิ้นเท่านั้น และต้องเพิ่มน้ำหนักขึ้นต่ำตามกติกาข้อ B.4.3.2 ทั้งนี้ นักแข่ง / ทีมแข่งจะต้องแจ้งข้อมูลให้กับคณะกรรมการตรวจสภาพเอง หากตรวจพบในภายหลังจะมีโทษปรับตามดุลยพินิจของคณะกรรมการ

B.4.4.13 ห้ามมีลิ้นควบคุมปริมาณไอดี ภายในคอไอดี

B.4.4.14 อนุญาตให้ใช้คอไอดีอิสระ

B.4.4.15 กล่องควบคุมเครื่องยนต์อิสระ

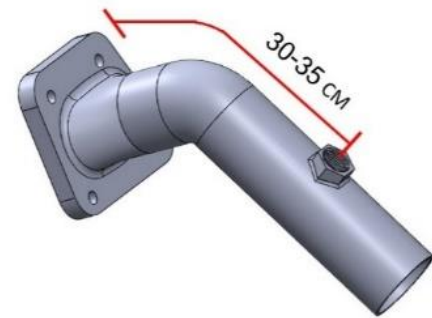
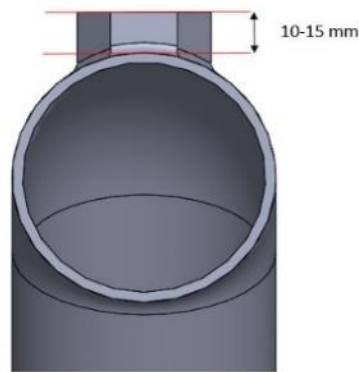
B.4.4.16 ห้ามระบบ Dry Sump

B.4.4.17 ต้องติดตั้งถังดักไอน้ำมันเครื่อง (Engine Oil Catch Tank) ในรถแข่งทุกคัน ยกเว้นกรณีติดตั้งระบบเชื้อเพลิง Blow by Gas และวนกลับไปเผาไหม้อีกครั้ง (PCV Positive Crankcase Ventilation) เนื่องจาก Catch Tank จะทำหน้าที่ดักน้ำมันที่ไหลออกมาลงพื้นสนามและป้องกันไม่ให้ไหลทั่วบริเวณตัวรถ จึงจำเป็นต้องติดตั้งในรถแข่งทุกคัน ทั้งนี้ ไม่อนุญาตให้ติดตั้งแบบชั่วคราว โดยเพียงใช้ลวดพันหรือใช้เทปกาวยสองหน้าแปะ นักแข่ง / ทีมแข่ง จะต้องติดตั้งให้แน่นหนาแข็งแรง และต้องมีความจุไม่น้อยกว่า 500 ซีซี วัสดุที่ใช้ต้องเป็นโลหะเท่านั้น ตำแหน่งติดตั้งต้องติดตั้งภายในห้องเครื่องยนต์ และมีท่อปล่อยทิ้งออกภายนอกห้องเครื่องยนต์

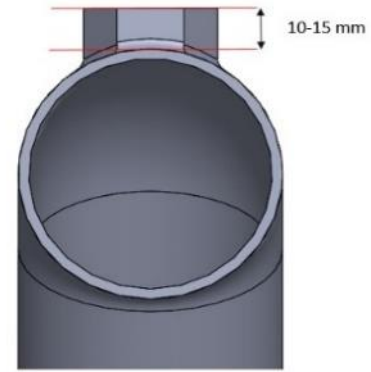
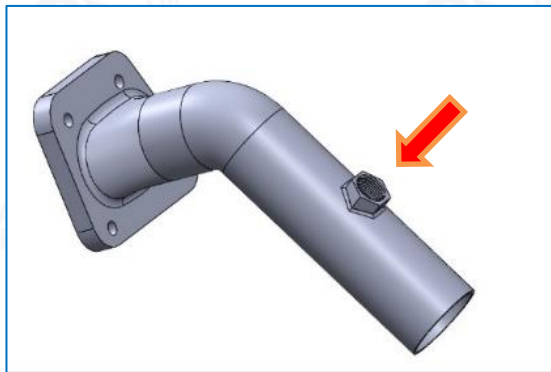
B.4.4.18 สามารถติดตั้ง Intercooler ได้ หากรุ่นนั้นๆ ไม่ได้ติดตั้งมาให้ หรือติดตั้งมาแล้ว นักแข่ง / ทีมแข่งสามารถเลือกตำแหน่งในการติดตั้ง Intercooler ได้ โดยจะอยู่ที่ใต้ฝากระโปรงหน้า หรือด้านหน้าหม้อน้ำรถ และสามารถเปลี่ยนให้มีขนาดใหญ่ขึ้นได้ ทั้งนี้ อนุญาตให้ใช้ Intercooler แบบน้ำได้ แต่ต้องเป็นระบบปิด และจะต้องไม่มีน้ำรั่วไหลออกจากระบบตลอดการแข่งขัน **หากมีน้ำรั่วไหลออกมาจะมีการปรับโทษจากคณะกรรมการควบคุมการแข่งขัน และให้ถือเป็นความรับผิดชอบของทีมแข่ง**

B.4.4.19 การติดตั้ง Black Smoke Sensor (สำหรับเครื่องยนต์ดีเซล) เพื่อวัดปริมาณ AFR

- นักแข่ง / ทีมแข่ง ต้องติดตั้งจากแปลนข้างหลัง Turbo โดยตำแหน่งที่ติดตั้งนั้นจะอยู่ในระยะ 30 – 35 เซนติเมตร (ตามรูปด้านล่าง)



- นักแข่ง / ทีมแข่งต้องเตรียมเกลียวขนาด M 18 x 1.5 โดยที่ขนาดความสูงของน็อตจะต้องที่ไม่เกิน 15 มิลลิเมตร โดยติดตั้งตามรูปภาพด้านล่าง



- นักแข่ง / ทีมแข่งจะต้องทำการโหลด Application ดูการแสดงค่าปริมาณ AFR ของรถแข่งในขณะที่ทำการซ้อม (Free Practice) / จับเวลารอบคัดเลือก (Qualifying) และระหว่างการแข่งขัน (Race) ทั้งนี้ จะต้องหาตำแหน่งหรือจุดยึดของอุปกรณ์ในการเชื่อมต่ออย่างแน่นหนา เพื่อป้องกันอุปกรณ์เสียหายระหว่างทำการแข่งขัน
- การติดตั้งเซ็นเซอร์วัดปริมาณ AFR จะต้องถูกติดตั้งหลังจากจุดร่วมท่อไอเสียและเวสเกต เพื่อการวัดปริมาณ AFR ที่ถูกต้อง

- นักแข่ง / ทีมแข่งจะต้องเป็นผู้รับผิดชอบจัดหา Sensor เอง โดยกำหนดให้ใช้ Sensor Bosch LSU 4.9 สำหรับใช้ร่วมกับอุปกรณ์วัดค่า AFR ทั้งนี้ Sensor จะต้องสามารถใช้งานได้ตลอดการซ้อม (Free Practice) / จับเวลารอบคัดเลือก (Qualifying) และระหว่างการแข่งขัน (Race) ทั้งนี้ ในแต่ละครั้งที่จัดการแข่งขัน นักแข่ง / ทีมแข่ง ต้องชำระเงินค่าเช่าอุปกรณ์วัดค่า AFR จำนวน 5,350 บาท / เครื่อง (ต่อรายปี) และค่ามัดจำอุปกรณ์วัดค่า AFR จำนวน 5,000 บาท / เครื่อง (ต่ออีเว้นท์) ซึ่งทางผู้จัดฯ ได้จัดเตรียมอุปกรณ์เหล่านี้ไว้ให้ เพื่อใช้ในการแข่งขัน แต่หากอุปกรณ์ได้รับความเสียหาย หรือชำรุดที่ไม่ได้เกิดจากผู้จัดฯ นักแข่ง / ทีมแข่ง จะต้องเป็นผู้รับผิดชอบต่อความเสียหายที่เกิดขึ้น
- การตรวจวัดปริมาณ AFR จะเริ่มตั้งแต่ในช่วงเวลาทำการซ้อม (Free Practice) / จับเวลารอบคัดเลือก (Qualifying) และระหว่างการแข่งขัน (Race) โดยค่า AF Ratio จะต้องไม่ต่ำกว่า ทางที่ผู้จัดฯ กำหนด

B.4.5 ระบบส่งกำลังและขับเคลื่อน

B.4.5.1 ต้องรักษารูปแบบการเปลี่ยนเกียร์ในรูปแบบ “H” Pattern ไว้ หากเป็นระบบการเปลี่ยนเกียร์แบบอื่นใด ให้อ้างอิงตามกติกาข้อ B.4.3.2

B.4.5.2 ห้ามใช้ระบบเกียร์แบบ Semi – Auto หรือเกียร์ระบบไฟฟ้า

B.4.5.3 ห้ามใช้ระบบ Traction Control หรือระบบอื่นที่มีระบบแบบการทำงานใกล้เคียงกับ Traction Control

B.4.5.4 การติดตั้งเซ็นเซอร์วัดความเร็วล้อ สามารถติดตั้งได้สูงสุดเพียงสองตัว โดยจะต้องติดตั้งที่ ล้อคู่หน้า หรือคู่หลังได้เท่านั้น ห้ามติดตั้งทั้งล้อหน้า และล้อหลังพร้อมกัน

B.4.5.5 ลี้อเกียร์ ต้องเป็นลีโอเกียร์เดิม ภายในสามารถปรับแต่งได้อย่างอิสระ แต่ต้องมีจำนวนเกียร์เดินหน้าไม่เกิน 6 เกียร์ หากเกินกว่าที่กำหนดจะมีโทษปรับตามดุลยพินิจของคณะกรรมการ

B.4.5.6 อนุญาตให้ใช้ระบบเกียร์ Sequential และ Sequential Paddle Shift จะต้องถูกเพิ่มน้ำหนักขั้นต่ำตามกติกาข้อ

B.4.3.2 ทั้งนี้ นักแข่ง / ทีมแข่ง จะต้องแจ้งข้อมูลให้คณะกรรมการตรวจสภาพทราบ หากกรรมการตรวจพบในภายหลัง จะมีโทษปรับตามดุลยพินิจจากคณะกรรมการ

B.4.6 ระบบช่วงล่าง

B.4.6.1 จุดยึดของช่วงล่าง ต้องเป็นจุดเดิมทั้งหมด

B.4.6.2 โช้คอัพ, สปริงและเหล็กกันโคลง สามารถเปลี่ยนได้อิสระ แต่ยังคงคงรูปแบบการทำงานแบบเดิมไว้ เช่น สปริงแยกจากตัวโช้ค ยังคงต้องแยกไว้

B.4.6.3 สามารถเปลี่ยนวัสดุของน้บูชยางเป็นวัสดุอื่นได้ สามารถใส่ Ball Joint ได้

B.4.6.4 จุดยึดเข้าโช้คบน สามารถตัดปรับแต่งได้ โดยแผ่นเหล็กที่จะนำมาทำจุดยึดจะต้องมีความหนาอย่างน้อย 4 มิลลิเมตร

B.4.6.5 หากรถที่เข้าร่วมแข่งขันเป็น Honda CRZ อนุญาตให้แก้ไขปรับแต่ง (กลึง) บริเวณนูนที่ปีกนกตัวหลังได้ และห้ามทำการเชื่อมหรือตัดต่อใดๆ ทั้งนี้ขึ้นอยู่กับดุลยพินิจของคณะกรรมการ

B.4.7 ระบบเบรค

B.4.7.1 ห้ามใช้ระบบเบรค ABS หรือระบบที่ทำงานเสมือนระบบเบรค ABS หากรถที่มีการติดตั้งปั้ม ABS มาจากโรงงานต้องถอดปั้ม ABS ออก

B.4.7.2 ระบบระบายความร้อนของเบรคให้ใช้ได้เฉพาะอากาศที่มาจากบรรยากาศในสนามแข่งขันเท่านั้น

B.4.8 ล้อและยาง

B.4.8.1 ล้อขนาด 15 นิ้ว เท่านั้น

B.4.8.2 ยางที่ใช้ในการแข่งขัน (Official Tires) ต้องเป็นยางที่มีสัญลักษณ์และจัดจำหน่ายโดยตัวแทนที่ได้รับอนุญาตจากผู้จัดการแข่งขัน

- ยาง Slick ยี่ห้อ Giti Compete GTR1 ขนาด 190/580 - 15 นิ้ว เท่านั้น

B.4.8.3 กรณีที่คณะกรรมการจัดการแข่งขันประกาศให้เป็น Wet Race อนุญาตให้ผู้เข้าร่วมการแข่งขัน (นักแข่ง / ทีมแข่ง) สามารถใช้ยางสำหรับการแข่งขันในทางวิ่งเปียกได้ โดยให้ใช้ยางเฉพาะที่มีสัญลักษณ์ และจัดจำหน่ายโดยตัวแทนที่ได้รับอนุญาตจากผู้จัดการแข่งขันเท่านั้น

- ยาง Wet ยี่ห้อ Giti Compete GTR1 ขนาด 190/580 - 15 นิ้ว เท่านั้น

B.4.8.4 การสั่งจองยาง นักแข่ง / ทีมแข่ง จะต้องสั่งจองจากตัวแทนจำหน่ายที่ผู้จัดการแข่งขันอนุญาตเท่านั้น (บริษัท 55K Racing จำกัด) และต้องชำระเงินค่ายางให้เรียบร้อยก่อนการแข่งขันในแต่ละสนามจะเริ่มขึ้น หากนักแข่ง / ทีมแข่งใด สั่งจองยางและชำระเงินล่าช้ากว่าที่ผู้จัดการแข่งขันกำหนดไว้ในวันนั้น ทางผู้จัดการแข่งขันจะ ไม่รับผิดชอบใดๆ ต่อความล่าช้าที่อาจเกิดขึ้น

B.4.8.5 อนุญาตให้ใช้ยางได้จำนวน 8 เส้นต่อการแข่งขัน 2 สนาม ตั้งแต่การจับเวลารอบคัดเลือก (Qualifying) จนถึงการแข่งขันวันสุดท้าย โดยไม่นับรวมยางฝน และจะต้องนำยางที่จะใช้ทำการ Qualifying และแข่งขัน มามาร์คที่กรรมการตรวจสภาพ ตามกำหนดการแข่งขัน ของสนามนั้นๆ

หมายเหตุ: นักแข่งจะต้องมียาง Wet สำหรับการแข่งขันจำนวน 4 เส้น และต้องเป็นยางที่มีสัญลักษณ์จากตัวแทนจำหน่ายที่ผู้จัดการแข่งขันอนุญาตเท่านั้น

B.4.8.6 อนุญาตให้เปลี่ยนยางได้ในช่วง Qualifying

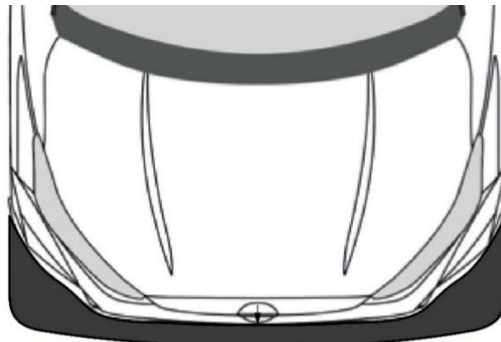
B.4.9 อากาศพลศาสตร์

B.4.9.1 อุปกรณ์อากาศพลศาสตร์ หมายถึง

- Spoiler (สปอยเลอร์หน้า/หลัง)	- Canard (ครีปข้างกันชนหน้า)
- Splitter (ลิ้นหน้า)	- Diffuser (ลิ้นหลัง)
- Wing End Plate (แผ่นเพดปลายปีก)	- Rear Wing (ปีกหลัง)
- Side Skirt (สเกิร์ตข้าง)	- Gurney Flap (ขอบฉากบนปีกหลัง)
- Vortex Generator (ครีปขอบหลังคา)	

B.4.9.2 สามารถติดตั้งสปลิทเตอร์(ลิ้น)หน้า แต่ต้องไม่ยื่นออกมาจากตัวถัง หรือกันชนทางด้านหน้าเกิน 50 มิลลิเมตร ทั้งนี้จะต้องมีรูปทรงที่เป็นส่วนเว้าหรือส่วนโค้ง และต้องไม่ทำให้เป็นเหลี่ยม รวมถึงต้องกลมมุมแหลมคม เนื่องจากมีโอกาสทำให้เกิดอันตรายต่อบุคคลอื่น ทั้งนี้การติดตั้งลิ้นหน้าจะต้องมีความแข็งแรง แน่นหนา ไม่สามารถหลุดได้เองในระหว่างทำการแข่งขัน

บริเวณที่เรียกว่าสปอยเลอร์หน้านั้น หมายถึง ตั้งแต่บริเวณกันชนหน้าจนถึงช่องล้อหน้า ซึ่งจะตั้งสูงไม่เกิน 300 มิลลิเมตร เมื่อวัดจากระดับพื้น โดยจะเป็นชิ้นต่อกันกันชนเดิมหรือสามารถเปลี่ยนได้ทั้งกันชน อุปกรณ์อากาศพลศาสตร์ทั้งหมดที่ติดตั้งอยู่ในด้านหน้าเส้นแบ่งกึ่งกลางตัวรถ และโค้งตามรูปของกันชนโดยไม่มีส่วนแหลมคมเกินกว่าความกว้างของซุ้มล้อหน้าเมื่อมองจากด้านหน้า (ตามภาพประกอบข้างล่างนี้)



↑ 50 mm.
(วัดจากด้านบนของช่องล้อหน้าหรือจุดยึดกันชน)

TYPE 2



เส้นสีแดง เป็นขอบเขตส่วนที่กว้างที่สุดของแก้มข้างรถคันนี้ ค่ามืออุปกรณ์อากาศพลศาสตร์ใดๆในด้านหน้ายื่นเลยเส้นสีแดงนี้

B.4.9.3 สามารถติดตั้งอุปกรณ์อากาศพลศาสตร์ด้านหลังได้ โดยมีเงื่อนไขดังต่อไปนี้

- ส่วนหลังสุดของสปอยเลอร์หลัง / ปีกหลัง จะต้องไม่ยื่นเลยขอบหลังสุดของกันชนหลัง เมื่อมองจากด้านข้าง
- ส่วนที่สูงที่สุดของสปอยเลอร์หลังจะต้องไม่สูงเกินหลังคารถ เมื่อมองจากด้านข้าง
- ต้องไม่มีส่วนใดส่วนหนึ่งของอุปกรณ์อากาศพลศาสตร์กว้างหรือยื่นออกมาเกินกว่าซุ้มล้อหลังเมื่อมองจากด้านหลัง



2 Box Car



3 Box Car

B.4.9.4 สเกิร์ตข้าง จะต้องติดตั้งให้ต่อเนื่องเป็นแนวเดียวกันกับแก้มข้าง (Fender) และจะต้องไม่มีส่วนคม หรือแหลมยื่นออกมา ซึ่งอาจจะไปทำอันตรายต่อผู้อื่นหรือบาดเจ็บของรถแข่งคันอื่นได้ สเกิร์ตข้างจะต้องไม่ยื่นออกมาเกินความกว้างของแก้มข้าง การขยายซุ้มล้อด้วยการเสริมคิ้วหรือเปลี่ยนแก้มข้างเป็นขนาดที่กว้างกว่าเดิม สามารถทำได้แต่ต้องทำตามข้อกำหนดข้อ B.4.2.2 และ B.4.2.5 ด้วย (ตัวอย่างภาพข้างล่างนี้)



OK

B.4.9.5 ส่วนที่ยื่นออกมามากที่สุดของ Diffuser ที่ด้านหลัง จะต้องไม่ยื่นเลยขอบหลังสุดของกันชนหลัง เมื่อวัดจากขอบกันชนหลัง

B.4.9.6 อุปกรณ์อากาศพลศาสตร์ทุกชิ้นต้องผลิตจากวัสดุที่มีเส้นใยเช่น ไม้, พลาสติก, พลาสติกคอมโพสิต (เช่น ไฟเบอร์กลาส คาร์บอนไฟเบอร์ เคฟลาร์) Aluminium Honeycomb สามารถใช้ได้แต่จะต้องหุ้มด้วยไฟเบอร์ ให้เรียบร้อยเพื่อป้องกันอันตรายจากส่วนคมต่างๆ

B.4.9.7 ขาของปีกหลัง ต้องผลิตจากวัสดุที่แข็งแรง

B.4.9.8 อุปกรณ์อากาศพลศาสตร์ทุกๆ ชิ้น จะต้องลบคมขอบทุกด้าน และไม่มีส่วนแหลมคมที่จะก่อให้เกิดอันตรายต่อผู้อื่นได้ ชิ้นส่วนทั้งหมดต้องติดตั้งอย่างแข็งแรง และยึดด้วยน็อตตัวผู้และตัวเมีย หรือรีเวท (Rivet) เท่านั้น **ห้าม** ใช้น็อตเกลียวปล้อยเพียงอย่างเดียว

B.4.10 ท่อไอเสีย

B.4.10.1 ท่อไอเสียต้องออกด้านท้ายเท่านั้น และห้ามยื่นออกนอกตัวถังเกินกว่า 3 นิ้ว ในแนวตั้งจากตัวถังด้านหลัง หรือไม่เกินแนวตั้งของตัวถังด้านหลัง

B.4.10.2 ปลายท่อไอเสียที่อยู่ใกล้พื้นผิวตัวถัง จะต้องมียุสอุดหนุนกันไฟป้องกันไว้ด้วย

B.4.10.3 ไม่มีการวัดระดับความดังของเสียง

B.4.11 ระบบความปลอดภัย

B.4.11.1 นักแข่งต้องใช้อุปกรณ์ เพื่อความปลอดภัยของนักแข่งตามกฎหมายที่กำหนด

- หมวกกันน็อค (Helmet) ต้องเป็นไปตามมาตรฐาน FIA Standard 8860-2018, 8860-2018 ABP, 8860-2010, 8859-2024, 8859-2024 ABP, 8859-2015 (อ้างอิงตามเอกสาร TECHNICAL LIST N°25) ซึ่งอุปกรณ์ต้องอยู่ในสภาพสมบูรณ์พร้อมใช้งาน ไม่มีการเจาะรูเพิ่มเติมจากโรงงานเดิม และเป็นอุปกรณ์ที่อยู่ใน TECHNICAL LIST ตามที่ FIA กำหนดซึ่งสามารถตรวจสอบได้จากเว็บไซต์ <https://www.fia.com/regulation/category/761>
- HANS ตามมาตรฐาน FIA Standard 8858-2002 หรือ 8858-2010
- ชุดแข่ง (Racing Suit), ถุงมือ (Racing Gloves), รองเท้าแข่ง (Racing boots) และถุงเท้าแข่ง (Racing socks) ต้องเป็น วัสดุกันไฟ ตามมาตรฐาน FIA Standard 8856-2000 ที่ผลิตตั้งแต่ปี 2014 เป็นต้นไป หรือ 8856-2018 อยู่ในสภาพดีไม่มีร่องรอยฉีกขาด หรือตะเข็บต้องไม่มีรอยขาด
- ถุงคลุมหน้า (Balaclavas), เสื้อแขนยาวกันไฟชั้นใน และกางเกงขายาวกันไฟชั้นใน (Base Liner), ถุงเท้าแข่ง (Racing Socks) ตามมาตรฐาน FIA Standard 8856-2000 หรือ 8856-2018 และอยู่ในสภาพดีไม่มีร่องรอยฉีกขาด หรือตะเข็บต้องไม่มีรอยขาด
- โลโก้ทุกชนิดที่ติดกับชุดแข่ง ห้ามเย็บทะลุถึงชั้นกันไฟโดยเด็ดขาด
- เครื่องแต่งกายภายใน ไม่มีส่วนผสมของ Nylon หรือวัสดุสังเคราะห์ที่สามารถละลายได้ด้วยความร้อน

**** บังคับให้ใช้ตลอดระยะเวลาที่ลงทำการซ้อม, จับเวลารอบคัดเลือก และระหว่างการแข่งขัน ****

B.4.11.2 รถแข่งทุกคันจะต้องติดตั้งระบบดับเพลิงเป็นระบบไฟฟ้าตามมาตรฐานของ FIA ที่กำหนดไว้

B.4.11.3 รถแข่งทุกคันจะต้องติดตั้งจุดฉีดน้ำยาดับเพลิงอย่างน้อย 2 จุด โดยจุดที่ 1 จะต้องฉีดเข้าสู่ที่นั่งนักขับ และจะต้องไม่พ่นเข้าไปในบริเวณศีรษะของนักแข่งโดยตรง และจุดที่สองนักแข่ง / ทีมแข่งสามารถเลือกติดตั้งได้ดังต่อไปนี้

- ฉีดเข้าสู่บริเวณเครื่องยนต์
- ฉีดเข้าสู่บริเวณจุดติดตั้งถังน้ำมัน

B.4.11.4 ถังดับเพลิงต้องมีความจุของสารเคมีดับเพลิง โดยบรรจุพร้อมใช้ไม่ต่ำกว่า 2.4 ลิตร หรือ 2 กิโลกรัม ตัวถังที่บ่งบอกวันหมดอายุ และอายุการใช้งานชัดเจน โดยจะต้องคำนึงถึงเรื่องดังต่อไปนี้

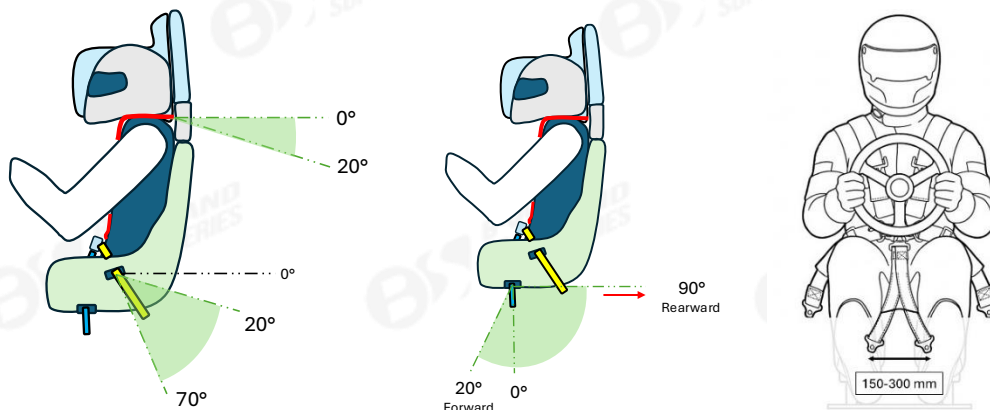
- ถังดับเพลิงในรถแข่ง ต้องติดตั้งในตำแหน่งที่เหมาะสมและสามารถ ใช้งานระบบดับเพลิงได้ทันที โดยไม่ต้องลุกจากที่นั่ง และอุปกรณ์ยึดถังดับเพลิงต้องทำจากวัสดุประเภทโลหะ
- ทีมแข่งต้องทดสอบระบบไฟฟ้าของอุปกรณ์ดับเพลิงต่อกรรมการว่าระบบพร้อมใช้งานตลอดการแข่งขัน
- ระบบการทำงาน หรือสภาพของถังอยู่ในสภาพพร้อมใช้งาน หากสภาพของถังดับเพลิงภายนอกมีร่องรอยความเสียหาย ต้องเปลี่ยนใหม่ทันที

B.4.11.5 คณะกรรมการอาจขอทำการตรวจระบบการทำงานของถังดับเพลิงในรถแข่ง โดยไม่ต้องแจ้งล่วงหน้า

B.4.11.6 ท่อน้ำยาดับเพลิงที่ส่งไปยังจุดต่างๆ ของตัวรถ ต้องเป็นท่อโลหะ ควรติดตั้งด้วยวัสดุทนความร้อน เช่น ลวดโลหะ และส่วนปลายท่อฉีดจะต้องติดตั้งอย่างแน่นหนา เพื่อรองรับแรงดันสูงขณะฉีด

B.4.11.7 ท่อต่างๆ ที่ผ่านบริเวณห้องคนขับต้องเป็นท่อโลหะ โดยเฉพาะน้ำมันเชื้อเพลิงหรือของเหลวที่สามารถติดไฟได้ เช่น น้ำมันเครื่อง น้ำมันไฮดรอลิก น้ำมันเบรก ฯลฯ ต้องคำนึงถึงการป้องกันความเสียหายเนื่องจากการเสียดสี, แตก, หัก, พับ หรือ งอ หากติดตั้งใต้ห้องโดยสาร ควรคำนึงถึงการครูด หรือลากกับผิวทาง หรือความเสียหายจากการกระเด็นของเศษหิน เช่น บริเวณซุ้มล้อ

B.4.11.8 เข็มขัดนิรภัยจะต้องมีไม่ต่ำกว่า 6 จุด และเป็นไปตามมาตรฐาน FIA 8853-2016 ต้องไม่หมดอายุการใช้งาน และการติดตั้งเป็นไปตามมาตรฐานที่ FIA กำหนดไว้เท่านั้น โดยปลายของเข็มขัดนิรภัยจะต้องยึดอย่างแข็งแรงกับตัวถังด้วยน็อตขนาด M10 ขึ้นไป โดยห้ามใช้จุดยึดร่วมกับจุดยึดเบาะคนขับ **และสายที่ยึดลงพื้น (สายรัดเป้า) ระยะห่างระหว่างจุดยึดไม่น้อยกว่า 150 มิลลิเมตร** เข็มขัดนิรภัยสำหรับคาคัดไหล่สามารถยึดกับ Roll Cage ได้ มุมติดตั้งของเข็มขัดนิรภัยสำหรับคาคัดไหล่ที่อยู่ด้านหลังเบาะนักแข่งจะต้องอยู่ในช่วง 0° - 20° องศา สายคาคัดเอว ต้องยึดและอยู่ในช่วง 20° - 70° องศา สายรัดบริเวณเข่านับจากแนวตั้ง (0° องศา จากในรูปภาพ) ให้มาข้างหน้าได้ไม่เกิน 20° องศา และไปด้านหลังได้ไม่เกิน 90° องศา (ดังตัวอย่างภาพข้างล่างนี้)



B.4.11.9 เบาะที่นั่งคนขับต้องเป็นเบาะที่ออกแบบมา เพื่อใช้ในการแข่งขันเท่านั้น และจะต้องมีกันกระแทกศีรษะด้านข้างด้วย (หูกวาง) ตามมาตรฐาน FIA Standard 8855-1999, FIA Standard 8855-2021 หรือ FIA Standard 8862-2009 เบาะแข่งจะต้องอยู่ในสภาพพร้อมใช้งาน โดยวางเบาะและเบาะต้องถูกติดตั้งอย่างแน่นหนา ห้ามขยับได้ (ที่นั่งขึ้นอยู่กับดุลยพินิจของกรรมการผู้ตรวจสภาพรถแข่ง)



ตัวอย่างที่ถูกต้องตามมาตรฐาน



ตัวอย่างที่ได้รับอนุญาตเบาะหูกวางเล็ก ต้องมีกันกระแทกศีรษะหุ้ม Roll Cage ตามมาตรฐานของ FIA 8857-2001

B.4.11.10 รถแข่งทุกคันต้องมีสวิตช์ดับเพลิงและสวิตช์ตัดไฟบริเวณห้องคนขับ ที่ติดตั้งอย่างแข็งแรง สามารถใช้งานได้จากบริเวณห้องคนขับและบริเวณภายนอกได้ โดยจะต้องติดสัญลักษณ์ให้เห็นอย่างชัดเจน ทั้งนี้สามารถใช้ได้ในตำแหน่งทำนั้งขับปกติ และบุคคลภายนอกสามารถเข้าถึงง่าย โดยตำแหน่งของสวิตช์ภายนอกตัวรถนั้นจะต้องเห็นได้อย่างชัดเจน ดังรูปตัวอย่างสติ๊กเกอร์ขนาด รูปร่าง สี สวิตช์ตัดไฟ ดับเพลิง หูลากหน้าและหลัง

- สติ๊กเกอร์สวิตช์ตัดไฟ มีขนาดไม่น้อยกว่า 3 x 3 นิ้ว (กว้าง x ยาว) ตัวลูกศรสีแดง พื้นหลังสีน้ำเงิน



หรือ



- สติ๊กเกอร์ดับเพลิง มีขนาดไม่น้อยกว่า 3 x 3 นิ้ว (กว้าง x ยาว) เส้นขอบตัวอักษรสีแดงพื้นหลังสีขาว



- สติกเกอร์บอกตำแหน่งหูลาก สีลูกศรจะต้องเป็นสีแดงเท่านั้น **ขนาดไม่น้อยกว่า 100 x 150 มิลลิเมตร** กรณียกเป็นสีแดง หรือสังเกตได้ยาก ให้ตัดขอบลูกศรด้วยสีเหลือง (ความกว้างขอบสีเหลือง 10 มิลลิเมตร)

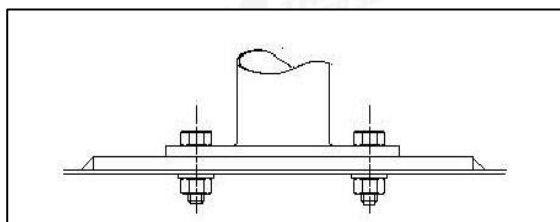


B.4.11.11 ตัวล๊อคฝากระโปรง (Bonnet Pin) ต้องทำการติดตั้งกับล๊อคฝากระโปรง (Bonnet Pin) อย่างน้อย 2 ตัว และต้องติดตั้งในตำแหน่งที่ห่างกันพอสมควร สำหรับฝากระโปรงหลังต้องเปิด - ปิดได้อิสระ ด้วยการติดตั้งตัวล๊อค 2 ตัวขึ้นไป เพื่อให้สามารถเปิดได้จากภายนอกและให้ติดสติกเกอร์บอกตำแหน่ง **ขนาดไม่น้อยกว่า 40 x 90 มิลลิเมตร** ดังรูปตัวอย่างข้างล่างนี้ ให้นักแข่ง / ทีมแข่ง ถอดกลไกการล๊อคฝากระโปรงเดิมออกทั้งด้านหน้า และด้านหลัง



B.4.11.12 รถแข่งทุกคันต้องมีโรลบาร์ที่มีจุดยึดไม่น้อยกว่า 6 จุด และจะต้องมีท่อแนวทแยงจากมุมบนของ Main Hoop ลงไปยังจุดยึดที่พื้นด้วยการเชื่อม คณะกรรมการตรวจสภาพอาจขอตรวจเอกสาร Homologation รับรอง Roll Cage ASN สำหรับ Roll Cage ที่ไม่ได้ผ่านการรับรองโดย ASN จะต้องถูกสร้างมาจากท่อไร้รอยต่อ ที่มีขนาดเส้นผ่านศูนย์กลางผิวนอกไม่ต่ำกว่า 40 มิลลิเมตร โครงสร้างของ Roll Cage จะต้องเชื่อมต่อกันด้วยการเชื่อมอย่างถูกต้อง จุดที่ตัดโค้งจะต้องไม่คอดหรือหักงอ บริเวณ Main Hoop จะต้องเชื่อมเข้ากับ B-Pillar ด้วยการเชื่อมหรือการยึดด้วยน็อต

ในกรณียึด Roll Cage เข้ากับตัวถังของรถด้วยการยึดน็อต จำเป็นต้องต้องเสริมความแข็งแรงด้วยการเชื่อมแผ่นเหล็ก ที่มีความหนาอย่างน้อย 4 มิลลิเมตร และมีพื้นที่มากกว่าฐาน (ตีน) ของ Roll Cage อย่างน้อย 30% ทั้งด้านในและด้านนอกของตัวถัง ในบริเวณที่จะนำ Roll Cage เข้ามายึดกับตัวถัง จุดยึดแต่ละจุดต้องยึดด้วยน็อตขนาด M10 อย่างน้อย 4 ตัว นอกจากนี้ประตูด้านคนขับต้องมีคานกันกระแทกด้านข้าง



B.4.11.13 แบตเตอรี่ต้องยึดติด และล้อมรอบโดยกล่องที่ทำขึ้นโดยวัสดุกันไฟ, ความร้อน, และไม่นำไฟฟ้า (กล่องเหล็ก, วัสดุคาร์บอนไฟเบอร์ ฯลฯ) ถ้าจะติดตั้งอยู่ภายในห้องโดยสาร นักแข่ง / ทีมแข่งจะต้องติดตั้งตรงบริเวณฝั่งผู้โดยสาร แบตเตอรี่ที่ใช้ต้องเป็นแบบไม่ต้องเติมน้ำกลั่น (Maintenance Free) หรือแบบแห้ง

B.4.11.14 สตาร์ทเตอร์จะต้องถูกยึดติด และทำงานได้ตลอดการแข่งขัน ในที่นี้หมายถึง สตาร์ทเตอร์ที่เป็นไฟฟ้าอย่างเดียว

B.4.11.15 สัญญาณไฟต่างๆ ยกเว้นไฟถอยหลังต้องสามารถทำงานได้ตลอดการแข่งขัน โดยต้องรักษารูปทรงภายนอกของไฟหน้า และไฟท้ายรถไว้ตามรูปแบบของรถ

B.4.11.16 อุปกรณ์ หรือวัสดุที่เป็นเชื้อไฟภายในบริเวณห้องคนขับ ต้องถอดออกทั้งหมด

B.4.11.17 รถแข่งทุกคันต้องมีหูลากจูงติดไว้ทั้งด้านหน้า และด้านหลัง โดยต้องยึดติดไว้อย่างแน่นหนา ขนาดของหูลาก ต้องมีเส้นผ่าศูนย์กลางรูด้านในเล็กสุด **ไม่ต่ำกว่า 80 มิลลิเมตร** และเส้นผ่านศูนย์กลางด้านนอกสูงสุด **ไม่เกิน 100 มิลลิเมตร** ขึ้นอยู่กับดุลยพินิจของกรรมการตรวจสภาพ สามารถใช้ได้ทั้งห่วงเหล็ก และแบบเข็มขัดผ้า

B.4.11.18 ถังน้ำมัน สามารถใช้ถังน้ำมันเดิมที่ติดมากับรถได้ แต่ต้องอยู่ในตำแหน่งเดิม หรือถังน้ำมันตามที่ FIA รับรองและต้องไม่หมดอายุ หากเป็นถังชนิดอื่นๆ จะต้องผ่านการตรวจสภาพจากคณะกรรมการตรวจสภาพเท่านั้น

B.4.11.19 ในกรณีติดตั้งถังน้ำมัน FIA หรือถังชนิดอื่นๆ สามารถสร้างช่องติดตั้งถังเชื้อเพลิง FIA ภายในห้องโดยสาร โดยมีจุดต่ำสุดของพื้นรองรับถังน้ำมันไม่ต่ำกว่าจุดต่ำสุดของถังน้ำมันเดิม โดยที่ช่องติดตั้งถังเชื้อเพลิงต้องมีความแข็งแรงแน่นหนา และไม่มีช่องที่สามารถให้น้ำมันรั่วไหลลงสู่พื้นสนามได้

B.4.11.20 กรณีติดตั้งระบบเชื้อเพลิงภายในห้องโดยสาร จะต้องติดตั้งผนังกันไฟ (Firewall) เพื่อป้องกันเปลวไฟที่อาจลามจากบริเวณถังน้ำมันมายังห้องโดยสาร โดยผนังกันไฟต้องวัสดุที่เป็นโลหะไม่ติดไฟมีความแข็งแรง และต้องติดตั้งอย่างมั่นคงแข็งแรง หากมีช่องว่างจะต้องมีขนาดไม่เกิน 2 เซนติเมตร และไม่หันไปทางด้านคนขับ หากมีช่องเล็กกว่าต้องทำการปิดด้วยเทปอลูมิเนียม รวมไปถึงช่องเหลวต่างๆ ที่สามารถติดไฟได้ เช่น น้ำมันเครื่อง น้ำมันไฮดรอลิก น้ำมันเบรก ฯลฯ ที่อยู่ภายในห้องโดยสาร

B.4.11.21 กระจกหน้าต่าง

- สามารถเปลี่ยนจากกระจก Standard เป็น กระจก Polycarbonate และอนุญาตให้มีช่องเปิดได้ โดยจะต้องเป็นไปตามข้อกำหนดความปลอดภัยของ FIA ขนาด 10 x 10 เซนติเมตร และขึ้นอยู่กับดุลยพินิจของคณะกรรมการ
- รถแข่งทุกคันต้องติดตั้งตาข่าย (Window Net) ที่ได้มาตรฐานตามข้อกำหนดของ FIA (FIA Appendix J-Article 253.11 or <https://www.fia.com/regulation/category/123>)
- กระจกฝั่งคนนั่งสามารถเปิดหรือถอดออกได้
- ตาข่ายนิรภัย (Window Net) จะต้องติดตั้งกับโรลบาร์ให้แน่นหนา

B.4.12 เชื้อเพลิง

B.4.12.1 **เครื่องยนต์เบนซิน** เชื้อเพลิงที่ใช้ในการแข่งขัน ผู้จัดฯ กำหนดให้ใช้น้ำมันเชื้อเพลิง E20 เท่านั้น

B.4.12.2 **เครื่องยนต์ดีเซล** เชื้อเพลิงที่ใช้ในการแข่งขัน นักแข่ง / ทีมแข่ง จะต้องใช้น้ำมันเชื้อเพลิงดีเซลตามที่ผู้จัดฯ กำหนดให้เท่านั้น

B.4.13 อุปกรณ์บันทึกภาพและอุปกรณ์ (On-board Video Cameras / Devices)

B.4.13.1 นักแข่ง / ทีมแข่ง **ต้องมี** อุปกรณ์กล้องวิดีโอบันทึกภาพ (Onboard Video Camera) ติดตั้งภายในตัวรถ และต้องบันทึกภาพไปทางด้านหน้าของรถ

B.4.13.2 เป็นหน้าที่ของนักแข่ง / ทีมแข่ง ต้องจัดหาอุปกรณ์กล้องวิดีโอบันทึกภาพ (Onboard Video Camera) และบันทึกภาพขณะทำการแข่งขัน ทุกครั้งที่มีการแข่งขัน

B.4.13.3 กรณีที่คณะกรรมการควบคุมการแข่งขัน, นายสนาม หรือผู้จัดการแข่งขัน เรียกนักแข่ง / ทีมแข่ง ให้นำกล้องวิดีโอบันทึกภาพ (Onboard Video Camera) มาส่งต่อคณะกรรมการ นักแข่ง / ทีมแข่งจะต้องมีภาพบันทึกการแข่งขันจากอุปกรณ์กล้องวิดีโอบันทึกภาพ (Onboard Video Camera) มายื่นต่อคณะกรรมการควบคุมการแข่งขัน / นายสนาม หรือผู้จัดการแข่งขันเสมอ ในกรณีที่นักแข่ง / ทีมแข่งไม่สามารถนำภาพบันทึกการแข่งขันจากอุปกรณ์กล้องวิดีโอบันทึกภาพ (Onboard Video Camera) มาให้ตามเวลาที่กำหนด **นักแข่ง / ทีมแข่งจะถูกปรับเป็นเงินไม่เกิน 10,000 บาท**

B.4.13.4 หากรถแข่งคันใดมีการติดตั้งกล้องถ่ายภาพทอดสดของทางรายการ (Official Onboard Video Camera) โดยอุปกรณ์ทั้งระบบจะมีน้ำหนัก 2 กิโลกรัม ให้ถือว่าน้ำหนัก 2 กิโลกรัม นี้เป็นส่วนหนึ่งของน้ำหนักรถแข่งที่ถูกติดตั้ง

B.4.13.5 ห้ามติดตั้งอุปกรณ์ใดๆ บนกระเจกรถ ทั้งภายนอกและภายใน เว้นแต่จะเป็นการติดตั้งที่มาจาก การออกแบบของโรงงานผู้ผลิตรถยนต์เท่านั้น

B.4.14 กล้องติดหมวกกันน็อคและอุปกรณ์อื่นๆ (Helmet Cameras)

ตามภาคผนวก L (appendix L) ของ FIA อนุญาตให้สวมหมวกกันน็อคและอุปกรณ์ส่วนควบที่ได้รับอนุมัติเท่านั้นในระหว่างการแข่งขัน หมวกกันน็อคที่พบว่ามีกล้อง **หรืออุปกรณ์อื่นใด** ติดอยู่ไม่ว่าจะด้วยวิธีการใดๆ ก็ตาม จะไม่ได้รับอนุญาตให้สวมใส่ในระหว่างการแข่งขัน หากพบนักแข่งคนใดสวมหมวกกันน็อคติดกล้อง จะโดนตัดค่าทั้งรถและคนขับ และไม่อนุญาตให้ทำการแข่งขันต่อ

B.5 สัญญาณธง

นักแข่งต้องปฏิบัติตามสัญญาณธงที่ได้รับในสนามอย่างเคร่งครัด สัญญาณธงในการแข่งขันทั้งหมดจะเป็นไปตามกติกาสากลดังนี้

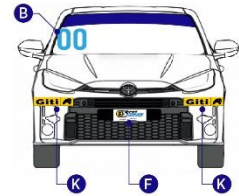
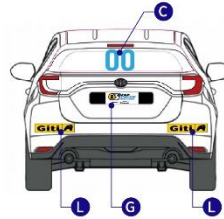
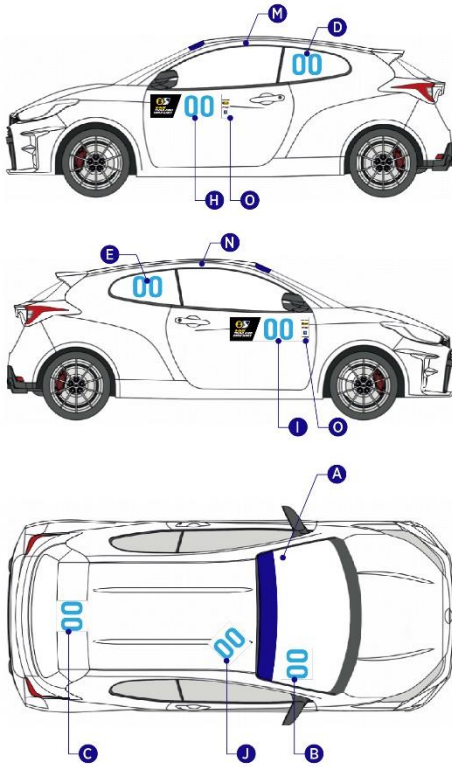
	<p style="text-align: center;">ธงเหลืองเดี่ยว</p> <p style="text-align: center;">มีอันตรายอยู่ในบริเวณที่ให้สัญญาณ หรือบริเวณถัดไปให้ลดความเร็ว ห้ามแซงโดยเด็ดขาด</p>
	<p style="text-align: center;">ธงเหลืองคู่</p> <p style="text-align: center;">อันตรายมาก มีสิ่งกีดขวางทางแข่งมากจนอาจผ่านไปไม่ได้ไม่สะดวก ห้ามแซงโดยเด็ดขาด</p>
	<p style="text-align: center;">ธงเหลืองพร้อมป้าย SC</p> <p style="text-align: center;">มีอันตรายมากเกิดขึ้นและรถ SAFETY CAR จะออกนำขบวน เตรียมพร้อมในการหยุดและขับตามรถ SAFETY CAR ห้ามแซงโดยเด็ดขาด</p>
	<p style="text-align: center;">ธงเขียว</p> <p style="text-align: center;">เส้นทางแข่งขันปลอดภัย, พ้นข้อห้ามแซง</p>
	<p style="text-align: center;">ธงเหลืองแถบแดง</p> <p style="text-align: center;">มีน้ำมันบนพื้นสนาม หรือผิวทางการแข่งขันลื่น ให้หลบหลีกและระวังในจุดนั้น</p>
	<p style="text-align: center;">ธงฟ้า</p> <p style="text-align: center;">มีรถแข่งที่วิ่งด้วยเร็วกว่าใกล้เข้ามา</p>

	<p>ธงฟ้าโบก</p> <p>รถแข่งที่วิ่งด้วยความเร็วกว่ากำลังจะแซงในไม่ช้า</p>
	<p>ธงขาว</p> <p>มีรถช้า หรือรถพยาบาล หรือรถช่วยเหลืออยู่ในสนาม หรือมีรถความเร็วต่ำวิ่งผ่านจุดดังกล่าว</p>
 	<p>ธงขาวดำ และเบอร์รถ</p> <p>เตือนรถเบอร์นั้นขับรถในเรื่องมารยาทในสนาม (เพื่อเป็นการเตือน)</p>
 	<p>ธงดำ / วงกลมสีส้ม และเบอร์รถ</p> <p>ตัวรถแข่งขันตามเบอร์ มีปัญหา กรรมการเรียกเข้าพิทในรอบต่อไป</p>
	<p>ธงตราหมากรุก</p> <p>จบการแข่งขันโดยสมบูรณ์แบบ (CHEQUER FLAG)</p>
	<p>ธงแดง</p> <p>การแข่งขันยุติลง ให้นักแข่งหยุดการแข่งขันทันที</p>
 	<p>ธงดำ และเบอร์รถ</p> <p>รถแข่งเบอร์นั้นต้องออกจากการแข่งขัน</p>

Part C – ตำแหน่งสติ๊กเกอร์

C.1 Super Touring Class A / B / C

Super Touring ::: Guideline & Recommendations regarding the stickers' positioning on the car



NO.	Position	Size
A	Windscreen	150 x 25 cm.
B	Front Window Number	15 x 15 cm.
C	Rear Window Number	15 x 15 cm.
D	Rear Side Window Number (L)	15 x 15 cm.
E	Rear Side Window Number (R)	15 x 15 cm.
F	Front Plate (B-Quik TSS)	25 x 9 cm.
G	Rear Plate (B-Quik TSS)	25 x 9 cm.
H	Front Door (L) Number Plate (B-Quik TSS)	60 x 20 cm.
I	Front Door (R) Number Plate (B-Quik TSS)	60 x 20 cm.
J	Roof car Number	23 x 16 cm.
K	Front Panel L/R (Giti)	36 x 8 cm.
L	Rear Center Panel (Giti)	36 x 8 cm.
M	Drivers' name, Nationality & Blood type (L)	
N	Drivers' name, Nationality & Blood type (R)	
O	Partners Logo (After Number Plate)	7x20 cm



2026 NON - SUPERCAR DRIVER'S LOGO ON SUIT

Stickers Regulation ::: 2026



๒๐ ปี

บางแสนกรังด์ปรีซ์



RACING SPIRIT CO.,LTD.

388/23 Soi Ramkhamhaeng 53, Phlabphla, Wong Thong Lang, Bangkok 10310 Thailand

Tel : 02 301 0799
Fax : 02 538 6838
Mobile : 08 4666 4488
Line ID : TSS123
E-mail : info@racingspirit.co.th



WWW.THAILANDSUPERSERIES.NET